

令和4年度 主な環境改善内容

(R4/4/1～R5/3/31:購入日順)

No	内容	部 署						金額	備考
		特養	SS	デイ	GH	ケア	宝		
①	介護ソフト ほぼぼの ソフト 追加 iPad 7台 (278,600円)						○	3,958,188	
②	居室LED取替BEHJP*2・S*2・U*2・V*2	○						210,000	
③	非常用備蓄食品	○	○	○	○	○	○	310,360	
④	ウインケア デバイス導入 ウインケア クライアント追加			○				444,400	
⑤	車椅子@226000*5・リクライニング@205000	○						1,341,600	
⑥	業務用洗濯機 エレクトロラックス20kg	○						1,575,000	
⑦	ベッドセンサー @59000*17台・コンセント	○						1,290,300	
⑧	女子トイレ改修工事	○	○	○				2,601,500	
⑨	歯科チェアユニット入替工事	○						3,950,100	
⑩	2F 給湯管漏水改修工事	○	○	○	○	○		619,410	
⑪	屋上鉄部塗装工事	○	○	○	○	○		561,000	
⑫	マリンコートリモ(浴槽)	○	○					10,989,000	
⑬	特浴用電源敷電工事	○	○					172,700	
⑭	オーバーヘッドテーブル @54450*18						○	1,119,910	
⑮	ミライース 居宅用							920,000	居宅
⑯	カラオケ 機器 DAM-F850HD・DSR-F85					○		1,100,000	

令和4年度年間行事報告書

特養・ショートステイ

毎月1回	お誕生日会
毎月2回	喫茶

4月	創立26周年お祝い 4/3 おやつパーティー (桜あんこ巻き) 4/17 調理レク SS (キャベツたっぷり餃子) 4/28	10月	調理レク SS (鮭のちゃんちゃん焼き) 10/24 おやつパーティー (かぼちゃプリンにトッピング) 10/23
5月	端午の節句 5/5 おやつパーティーSS (クレープにトッピング) 5/24 歌に合わせて体操しよう 5/22	11月	おやつパーティーSS (パンケーキ) 11/29 調理レク SS (鶏団子のみそ鍋) 11/10 秋まつり 11/6 童謡メドレーを楽しもう 11/27 芋ほり
6月	調理レク SS (野菜炒め) 6/1 懐メロ動画鑑賞会 6/26 工作レク「七夕飾り 短冊づくり」	12月	調理レク SS (キムチたこ焼き鍋) 12/21 クリスマス会 12/24
7月	七夕会 7/7 物故者慰霊の日 7/5~7 おやつパーティーSS (クリーム白玉ぜんざい) 7/4 おやつパーティー (フルーツプリン) 7/24	1月	新年お祝い 1/1 お正月あそび 書初め 1/1~3 初釜 1/7 おやつパーティー (プリンアラモード) おやつパーティーSS (パンケーキ) 1/30
8月	調理レク SS (ゴーヤチャンプルー) 8/8 おやつパーティー (フルーツを作ろう) 8/30	2月	節分祭 2/3 調理レク SS (豚バラもやし中華鍋) 2/9 おやつパーティー (チョコぜんざい) 2/26
9月	敬老会 9/18 おやつパーティーSS (お月見団子関西風) 9/19 防火訓練 (夜間想定) 9/23	3月	ひなまつり会 3/3 防災訓練 3/7 防火訓練 3/22 (日中想定) おやつパーティー (ひし餅風ケーキ) 3/19 おやつパーティーSS (タコ焼き機でつくるコロコロホットケーキ) 3/20

特別養護老人ホーム あじさい園

定員 54名

市町村別入所者数 R5年3月31日現在

市町村	人数(人)
奈良市	42
大和郡山市	2
山添村	4
計	48

月別入退所者状況

月別	入所	退所	合計
4月	2	1	3
5月	2	1	3
6月	0	2	2
7月	1	0	1
8月	1	1	2
9月	0	0	0
10月	1	1	2
11月	1	1	2
12月	1	4	5
1月	3	5	8
2月	3	1	4
3月	3	5	8
計	18	22	40

年齢別入所者数

R5年3月31日現在

年齢	男性	女性	合計
～64	0	0	0
65～69	0	0	0
70～74	3	0	3
75～79	1	2	3
80～84	0	3	3
85～89	1	9	10
90～	4	25	29
計	9	39	48

要介護状態区分

R5年3月31日現在

区分	要介護1	要介護2	要介護3	要介護4	要介護5	合計
入所者数	0	1	10	19	18	48

年齢別構成一覧表

(令和4年度)

年代		70歳未満	70～74	75～79	80～84	85～89	90代以上	合計	月始在籍者数
4月	男性	0	0	0	1	3	5	9	52
	女性	0	0	2	4	10	27	43	
5月	男性	0	0	0	1	3	5	9	53
	女性	0	0	2	4	11	27	44	
6月	男性	0	0	0	1	3	5	9	54
	女性	0	0	2	4	11	28	45	
7月	男性	0	0	0	1	3	5	9	52
	女性	0	0	1	5	11	26	43	
8月	男性	0	0	0	1	3	5	9	53
	女性	0	0	1	4	13	26	44	
9月	男性	0	0	0	0	3	5	8	53
	女性	0	0	1	4	13	27	45	
10月	男性	0	0	0	0	3	5	8	53
	女性	0	0	1	4	13	27	45	
11月	男性	0	0	0	0	3	5	8	53
	女性	0	0	1	4	12	28	45	
12月	男性	0	1	0	0	3	5	9	53
	女性	0	0	1	3	12	28	44	
1月	男性	0	1	0	0	1	5	7	50
	女性	0	0	1	3	11	28	43	
2月	男性	0	2	0	0	1	3	6	48
	女性	0	0	1	3	10	28	42	
3月	男性	0	2	1	0	1	4	8	50
	女性	0	0	1	3	10	28	42	

稼働率推移

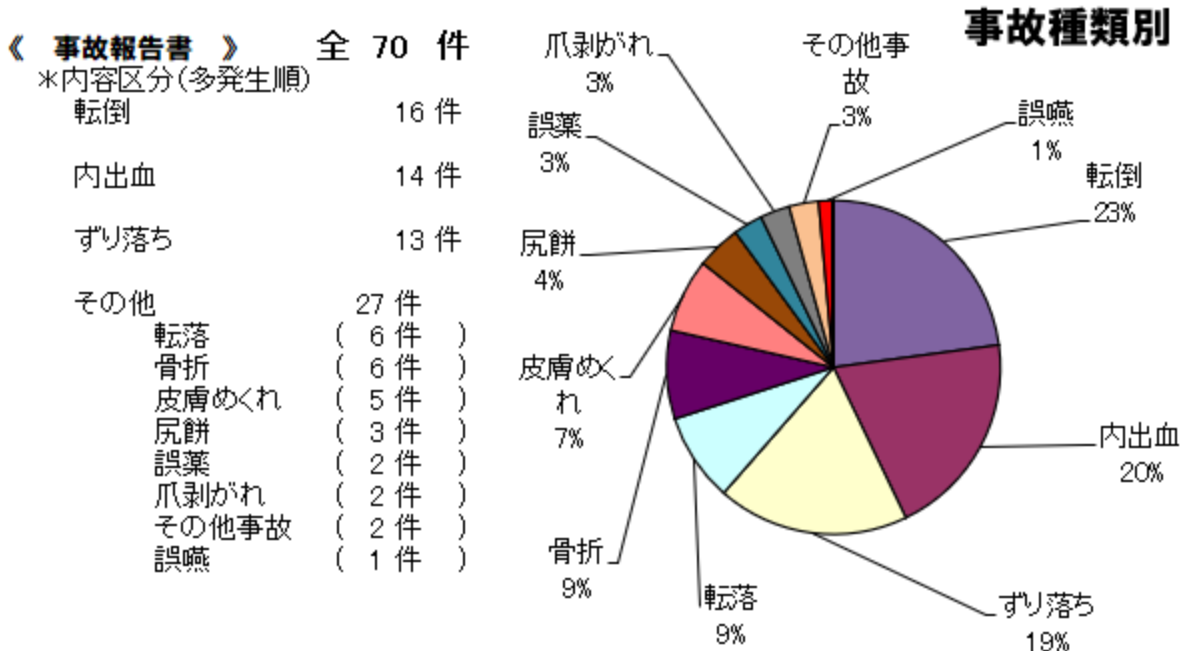
(令和4年度)

	日数	利用者延数(人)	入院外泊者延数(人)	平均利用者数(人/日)	稼働率
4月	30	1583	19	52.13	96.5%
5月	31	1637	19	52.19	96.7%
6月	30	1591	38	51.77	95.9%
7月	31	1631	72	50.29	93.1%
8月	31	1637	25	52.00	96.3%
9月	30	1590	3	52.90	98.0%
10月	31	1636	40	51.48	95.3%
11月	30	1568	50	50.60	93.7%
12月	31	1606	110	48.26	89.4%
1月	31	1554	47	48.61	90.0%
2月	28	1369	21	48.14	89.2%
3月	31	1524	71	46.87	86.8%
年間	365	18926	515	50.44	93.4%

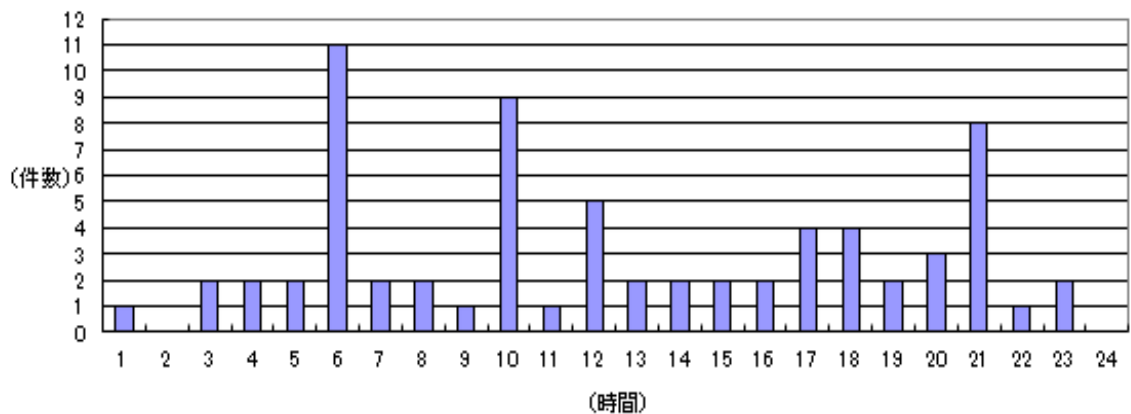
令和4年度事故状況報告（特養）

（令和4年4月1日～令和5年3月末）

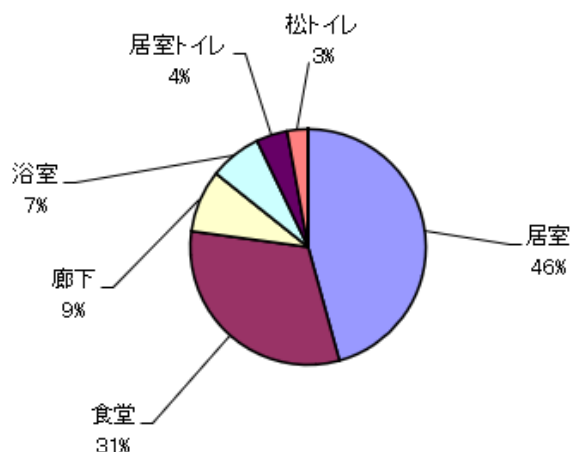
事故防止対策委員会



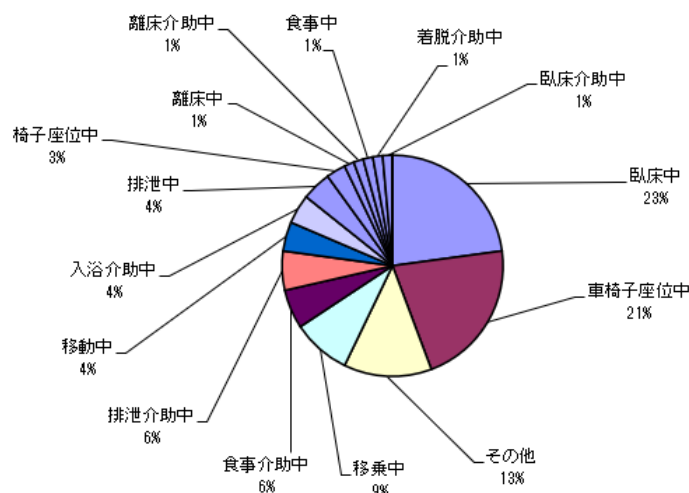
《 時間別表 》



《 場所別表 》



《発生状況》



＜分析＞

事故件数の総件数は、前年度は71件・今年度は70件でほとんど変化は見られませんでした。今年度は転倒事故が多く16件、次に内出血の事故が14件・ずり落ち事故が13件と報告されています。事故が起きた場所としては、居室での事故が32件と多く、次に食堂での事故となっています。

転倒事故については、ご利用者の方が居室や居室のトイレ前で転倒されている事が多く、ご自分で何かしようとされたり、トイレに行けると思いバランスを崩されてしまう事が一因になっています。

(事故の多い時間帯)

6時…起床介助時で職員が見守り不十分となっている時間・10時…入浴時間帯で着脱・洗身介助時に発見する内出血や食堂を2名体制で見守りを行っているが、職員数が少なくなる時間帯・17、18時…ご利用者就寝介助時に職員が手薄になってしまう時間帯・21時…夜間帯の排泄交換時で職員が見守り不足になってしまう時間帯となっています。

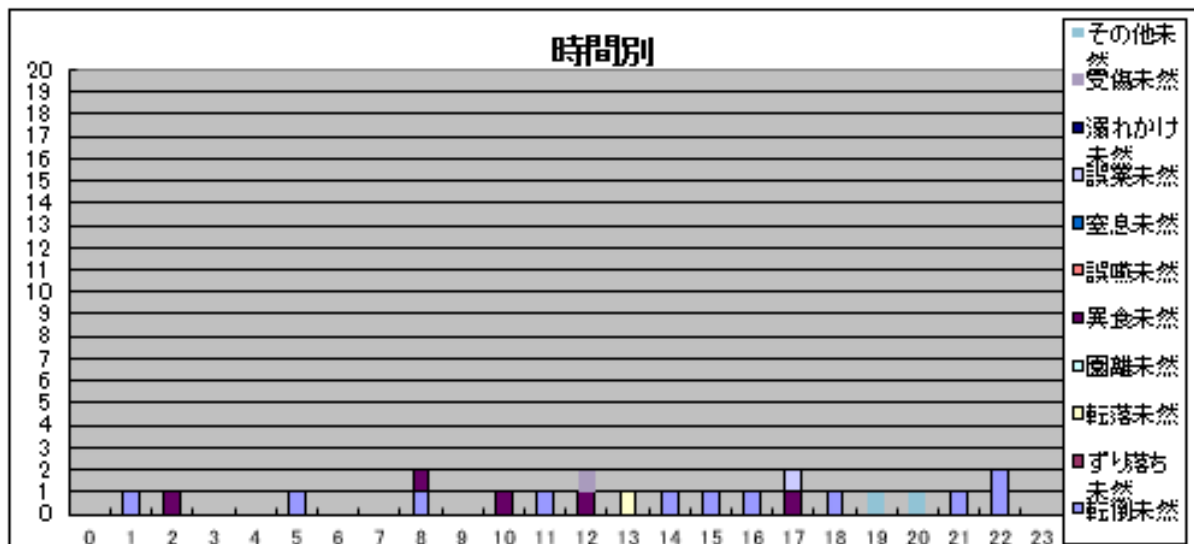
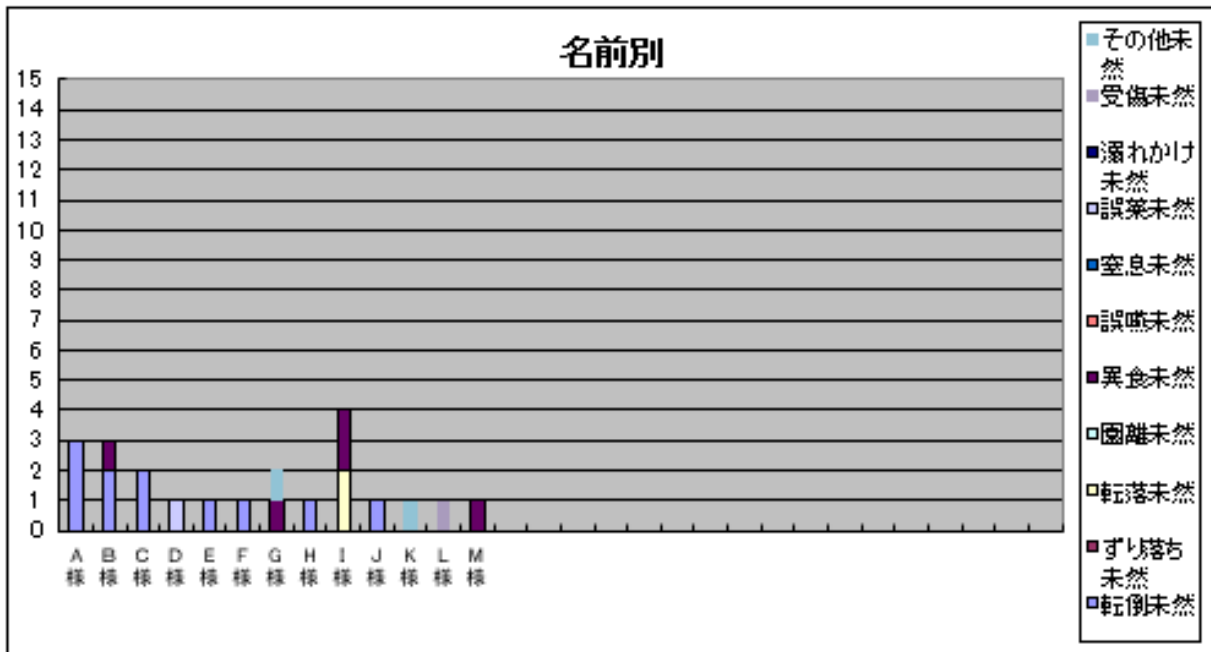
今年度は骨折事故は5件と前年度に比べれば、5件減少しましたが、ご利用者自身が何かしようとされたり、トイレに行こうとされたり、体調を崩されて歩行しようとした際にバランスを崩されて転倒・骨折してしまっています。また、加齢に伴い骨密度が少なく、少しの動作で骨折してしまう事もありました。

次年度はご利用者一人ひとりの身体状況を把握し、加齢に伴い骨密度が低下している事も鑑み、少しの負荷でも痛めてしまう事を職員はしっかりと認識する事が大切と考えます。また、職員は「大丈夫だろう」「誰かがしてくれるだろう」との考えがよぎりますが、過信した考えはなく迅速に対応をする様に心掛ける必要があります。前年度終盤から今年度にかけてご利用者の入れ替わりが激しく、面接シートから読み取れる事故予見があれば、迅速に対策・検討を未然に予防出来るように取り組みます。委員会では対応をしきれないことも考えられる為、ケース担当共連携を図り、状態把握に努めてまいります。

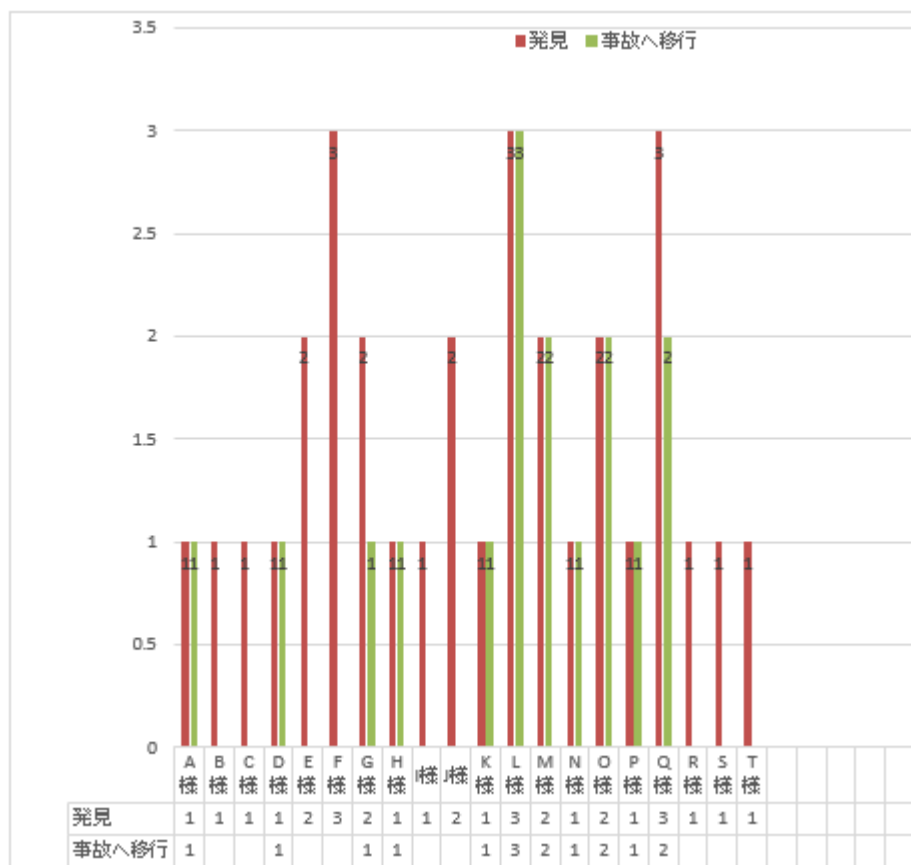
年間ヒヤリハット状況（令和4年度）特養

《対策実施状況》

総件数22件の報告があり、転倒未然が11件、異食未然が5件と大半を占めており、転倒未然の報告は特定のご利用者の方が多く報告がされています。令和4年5月よりナースコール運動型センサーを導入し、旧センサーと併用しながら対応する事で、前年度のセンサー誤作動により発見が遅れることはなくなりました。しかし、離床されている時間帯に見守りが不十分になり、職員が気付かずトイレに行ってしまうと言うヒヤリハット見受けられました。また、帰宅願望が強く見られる方が車椅子を押して歩いておられる事もありました。それと認知症進行で机に置いている経路や薬の袋等を口に入れてしまう異食未然もありました。職員が気付かずに行動をしてしまっている事が多く、また、職員のこれくらいは大丈夫だろうと言う過信もあったと思われます。職員が気付く様に車椅子に鈴を付けて鈴の音で気付きを促す様にし、異食行為がある方の机には必要な物以外は置かない様に徹底する事を周知徹底していく事が必要と考えています。新規のご利用者の増え、適宜対策を考察し、更新をしていく事が必要と考えています。



令和4年度特養年間外傷発見状況報告



外傷発見報告総件数 31 件 (内、事故移行 16 件)

年間を通して、計31件の報告があり、内、検討した結果16件が事故との判断となり、15件が外傷報告となりました。特定したご利用者の外傷が多く、血液をサラサラにする内服薬の服用により、少しの衝撃でも内出血してしまうことが多く、居室変更や柵カバーの設置・衝撃吸収材での保護・行動の把握の為にセンサーを設置する等して対策を講じています。また移送・移乗介助時にどこかにぶつけてしまい、後日入浴時の際に発見する事も多く見られています。高齢者の皮膚は少しの衝撃でも外傷になりやすく、職員一人ひとりが皮膚状態等をしっかりと把握し、それに対して予防出来る保湿やレッグウォーマー、アームウォーマー等を活用しながら、丁寧なケアに努める様にしていきます。

事故防止対策委員会

令和4年度 特養 苦情相談対応報告書

(令和4年4月1日 ～令和5年3月31日)

苦情相談受付総件数 1件

・衣類について 1件

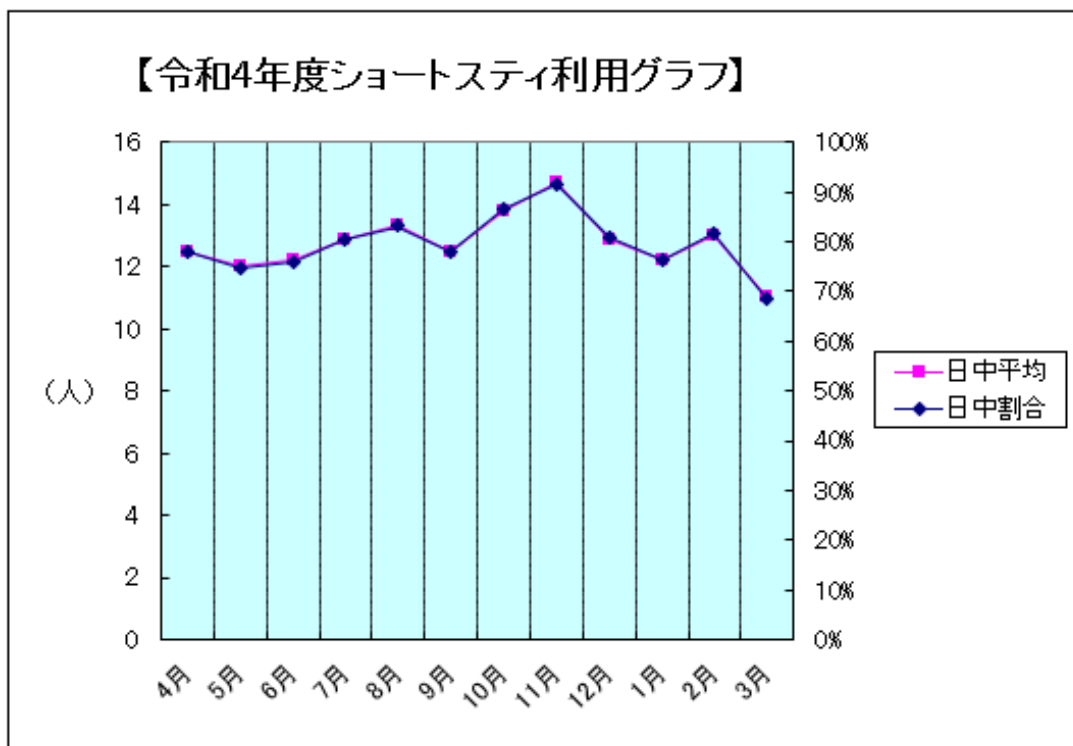
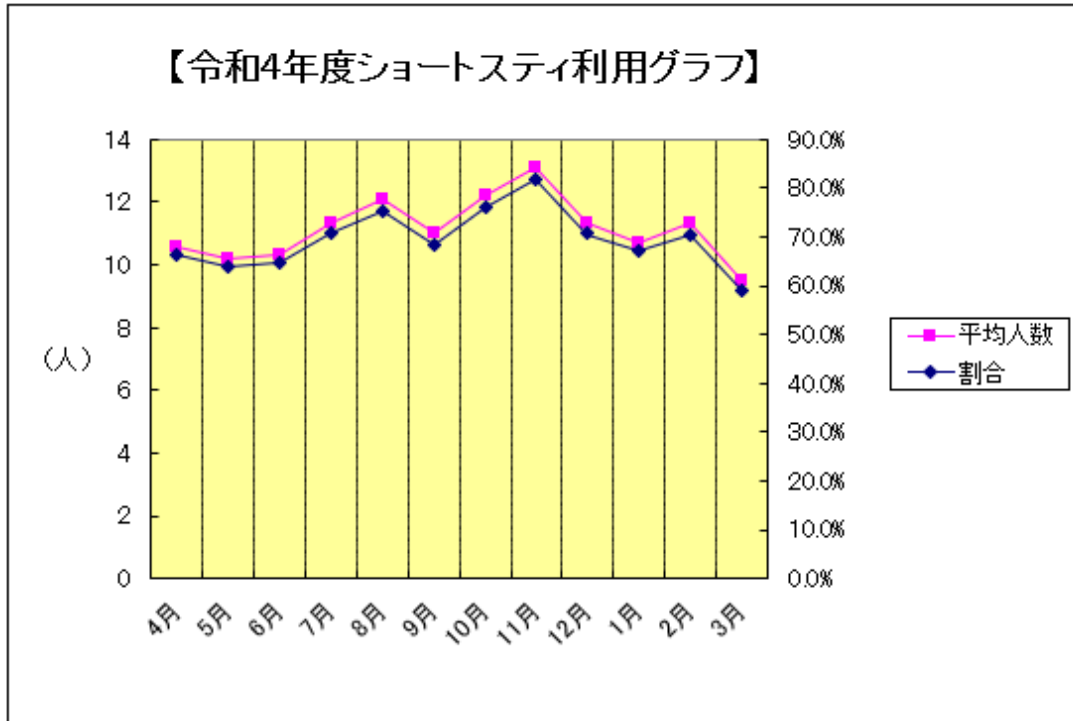
- ◇ A 様 毎月の写真入り報告書を見ると、先月と同じ服装である。
他の服は着せてもらえていないのか。

(息子嫁様より) R4. 11. 14

- 内 容 : いつも、写真付きの報告書を送ってもらっていて、楽しみにしているが、先月と同じ服を着ているのが気になる。入所の時にもっと持ってきているのに他の服はきせてもらえていないのか。
- 対 応 : 先月の写真を確認せずに、同じ服装の写真を送ってしまい、ご心配をおかけしたことをお詫びする。週2回の入浴で必ず着替えをして、決して同じ服ばかりを着ていただいているということはないが、写真撮影日時のタイミングでたまたま先月と同じになってしまったことを説明する。
また、洗濯担当者が、タンスの手前から着替えの準備をしてしまうこともあるかもしれず、同じ組み合わせがパターン化している可能性も考えられるので、今後はタンスの中をうまくローテーションして、色々な服を着ていただけるよう工夫する旨お伝えする。
- 顛 末 : きっとそういうことだろうと思っていたのですが、気になっていたのを確認できてよかったです。

ショートステイ 年間稼働率表

定員 16		4月	5月	6月	7月	8月	9月	10月	11月	12月	1月	2月	3月	合計
令和4年度	日数	30	31	30	31	31	30	31	30	31	31	28	31	365
	日中人数	374	371	365	400	412	375	429	440	401	378	365	340	4650
	夜間人数	319	316	310	351	374	329	377	393	350	333	316	293	4061
	平均人数	10.6	10.2	10.3	11.3	12.1	11	12.2	13.1	11.3	10.7	11.3	9.5	
	割合	66.5%	63.7%	64.6%	70.8%	75.4%	68.5%	76.0%	81.9%	70.6%	67.1%	70.5%	59.1%	
	日中平均	12.5	12	12.2	12.9	13.3	12.5	13.8	14.7	12.9	12.2	13	11	
	日中割合	78%	75%	76%	81%	83%	78%	87%	92%	81%	76%	82%	69%	80%



令和4年度事故状況報告（ショートステイ）

（令和4年4月1日～令和5年3月末）

事故防止対策委員会

事故報告書により収集した事故現状をまとめた結果、以下のとおりとなりましたので、報告いたします。

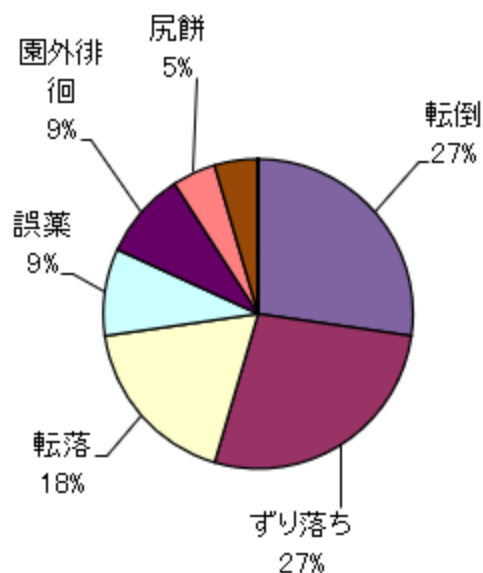
前年度同時期報告件数 33件

《 事故報告書 》 全 22 件

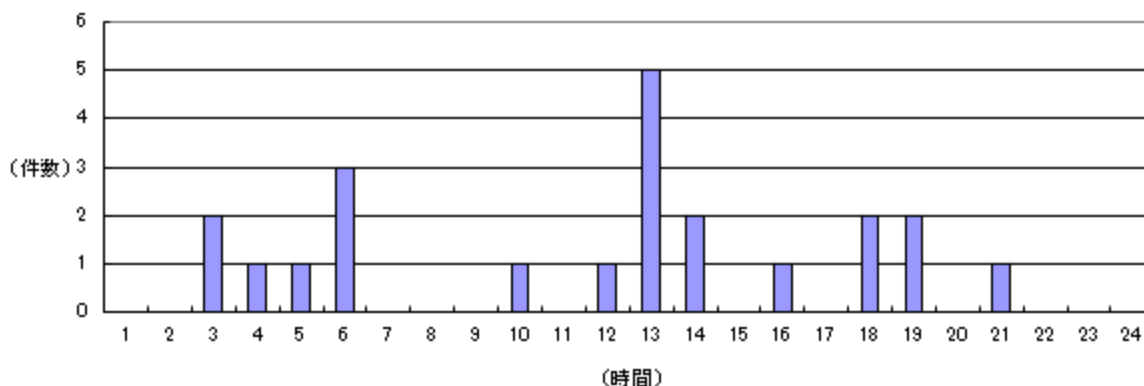
*内容区分(多発生順)

転倒	6件
ずり落ち	6件
転落	4件
その他	6件
誤薬	(2件)
園外徘徊	(2件)
尻餅	(1件)
皮膚めくれ	(1件)

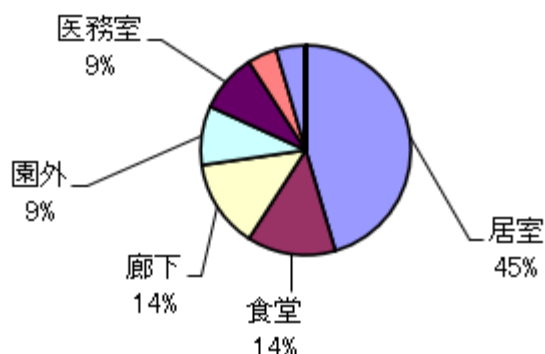
事故種類別



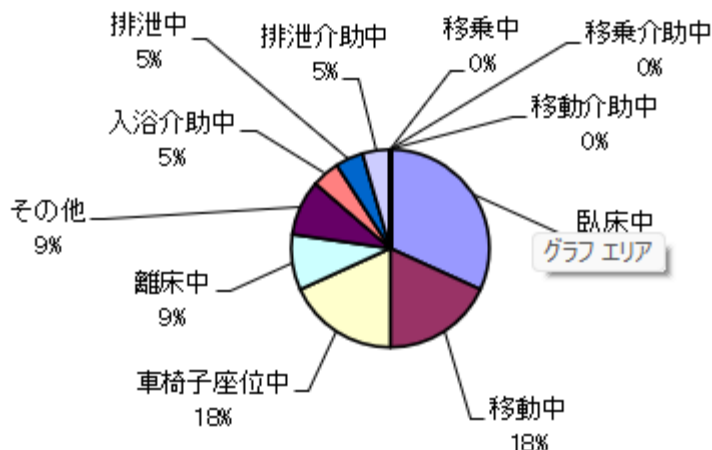
《 時間別表 》



《 場所別表 》



《発生状況》



【分析】

事故件数の総件数は22件で昨年は33件と11件減っている。

発声場所・発生時間・発生状況について起床介助時に居室にて自力で起きようとされたり、トイレに行こうとされ転倒・ずり落ち・転落といった事故が起きている。日中の12時～15時にも居室にて同様の事故が起きている。対策としてナースコールの使用を促したり、日中については定期的に訪室する等し、事故防止に努める。3月にトイレに行かれた際に転倒し大腿部頸部骨折されるといった大きな事故があったので再度移動時の付き添いや見守りをもっと意識する事によりさらに安全な環境が提供できるのではと思われる。

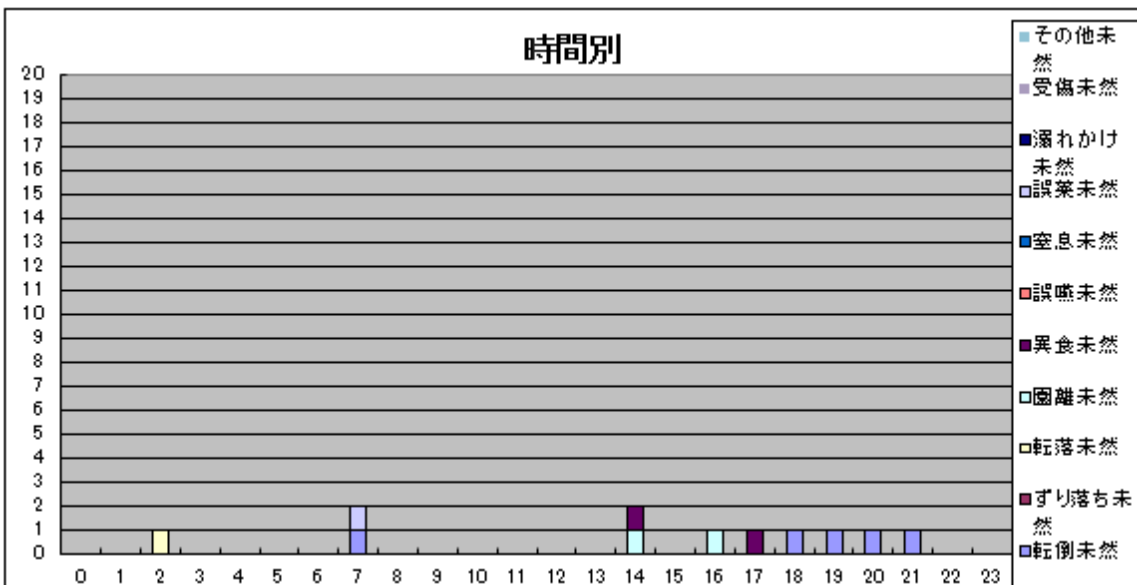
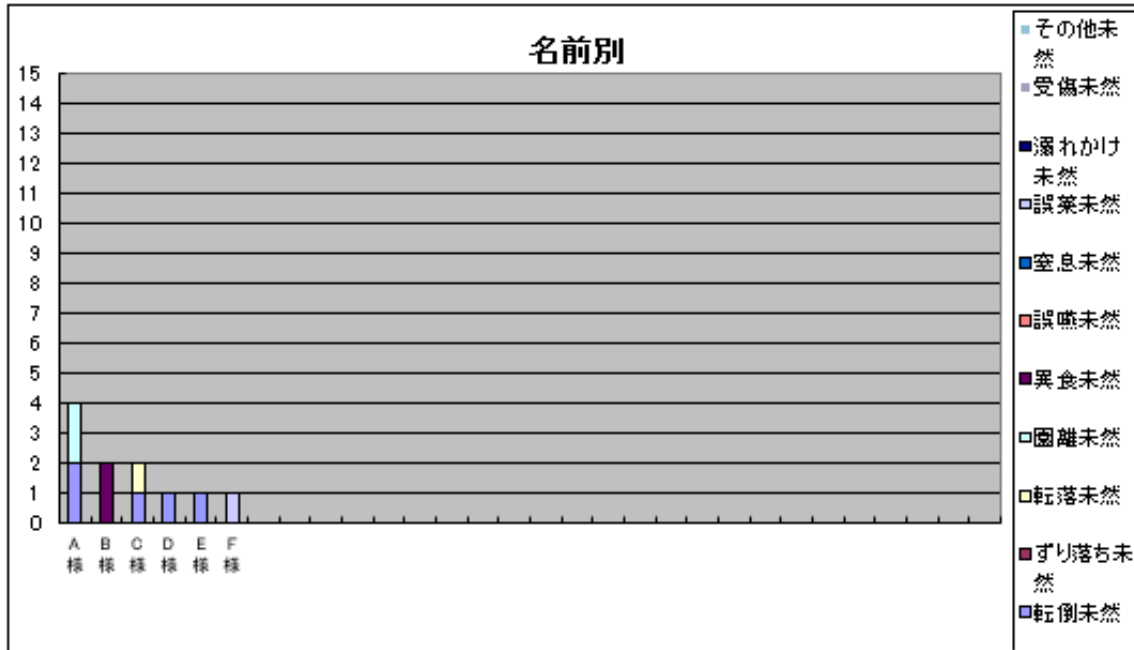
次年度も引き続き利用者様一人ひとりの状態把握に努め、自立の方だからといって過信せず、利用者様の安全を第一に考え事故防止に努める。また誤薬が2件起きているので投薬状況に変更があれば一人で判断せず、他のスタッフに相談する等し、再発防止に努める。

年間ヒヤリハット状況（令和4年度）ショートステイ

《ピックアップ分析》

- A様**・・・センサーマットに関連したヒヤリ報告が大半を占めている。
器具の理解不足や、不注意など人為的なミスが理由に挙げられる。
- B様**・・・色鉛筆やおしぼりを口に入れようとしていたためテーブルに物を置かない様にし見守りの強化に努める必要あり。
- F様**・・・朝食後の薬が2日分準備されており、投票時に本人様が気付かず服用せずに済んだ。
再度投票依頼書の確認の徹底を行う必要あり。

今年度集計 11件 昨年度半年集計5件



令和4年度 ショートステイ 苦情相談対応報告書

(令和4年4月1日 ~令和5年3月31日)

苦情相談受付総件数 1件

A様 対応について (家族様より) R4/12/20

- 内容 ショートステイ利用より自宅に戻られた際に『本人様が左足の第2指が痛いと言っている・ショートステイ利用中にどこかにぶつけたのではないか？送迎車の中でどこかにぶつけたのではないか？』と家族様より連絡あり。職員の対応の確認し、そのような事は無かった事を家族様に説明する。
- 顛末 『はっきりした原因はわかりませんが、引き続き注意して対応させていただきます』と家族様に説明する。移乗介助は2人で行う事を徹底し、車椅子を振り子式からファーラー式に変更し、移乗介助がスムーズに行えるようにする。

令和 4 年度 行事報告
特別養護老人ホームあじさい園 宝

年間行事

4月	お誕生日会 防災訓練 晃宝26周年記念のお祝い 宝開園記念お祝い寿司オーダーバイキング	10月	お誕生日会 防災訓練 いもほり(さつまいも)
5月	お誕生日 端午の節句	11月	お誕生日会 寿司オーダーバイキング
6月	お誕生日会 いもほり(じゃがいも) おやつバイキング	12月	お誕生日会(オレンジカフェすいもん手作りケーキ) 大根、みかんの収穫祭 クリスマスコンサート(ボルボラシスターズ)
7月	お誕生日会 七夕の日の昼食会	1月	お誕生日会 新年を祝う昼食会
8月	お誕生日会	2月	お誕生日会 節分の昼食会 豆まき
9月	お誕生日会(オレンジカフェすいもん手作りケーキ) 敬老の日のお祝い	3月	お誕生日会 お雛祭りの昼食会

※新型コロナウイルス感染症対策のため、外部講師先生や地域住民の方々との交流は中止とさせていただきます。

特別養護老人ホーム

あじさい園 宝

定員状況 50名

月別入退所者状況

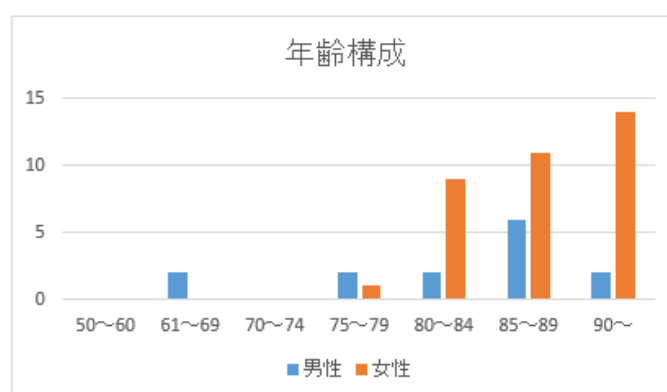
市町村別入所人員 令和5年3月31日現在

市町村	人数
奈良市	42
精華町	1
大阪市	1
高槻市	1
豊中市	1
吹田市	1
名古屋市	1
古座川町	1
計	49

月別	入所	退所	合計
4月	1	2	3
5月	1	3	4
6月	2	1	3
7月	2	2	4
8月	0	1	1
9月	2	2	4
10月	3	1	4
11月	1	3	4
12月	3	3	6
1月	2	2	4
2月	3	4	7
3月	4	1	5
計	24	25	49

年齢別入所者人員 令和5年3月31日現在

年齢	男性	女性	合計
50~60	0	0	0
61~69	2	0	2
70~74	0	0	0
75~79	2	1	3
80~84	2	9	11
85~89	6	11	17
90~	2	14	16
計	14	35	49



要介護状態区分 令和5年3月31日現在

区分	要介護1	要介護2	要介護3	要介護4	要介護5	計
入所人数	0	1	20	19	9	49

特養入居者年齢別構成一覽表

(令和4年度)

年代		60代	70～74	75～79	80～84	85～89	90代以上	合計	月始在籍者数
4月	男性	1		2	3	4	5	15	50
	女性			3	5	15	12	35	
5月	男性	1		2	2	4	5	14	48
	女性			2	5	15	12	34	
6月	男性	1		1	3	4	5	14	47
	女性			2	5	13	13	33	
7月	男性	1		1	3	6	5	16	49
	女性			3	5	12	13	33	
8月	男性	1		1	2	6	4	14	48
	女性			3	5	12	14	34	
9月	男性	2		1	2	5	4	14	49
	女性			3	5	12	15	35	
10月	男性	2		1	2	5	3	13	48
	女性			3	5	12	15	35	
11月	男性	2		1	2	5	3	13	49
	女性			3	5	13	15	36	
12月	男性	2		1	2	5	3	13	47
	女性			3	5	10	16	34	
1月	男性	2		1	2	5	2	12	47
	女性			3	6	11	15	35	
2月	男性	2		1	2	5	2	12	47
	女性			3	7	11	14	35	
3月	男性	2		2	2	7	1	14	46
	女性			2	8	9	13	32	

特養稼働率推移

(令和4年度)

	日数	利用者延人数	平均利用者数	稼働率
4月	30	1405	46.83	93.67%
5月	31	1478	47.68	95.35%
6月	30	1416	47.20	94.40%
7月	31	1483	47.84	95.68%
8月	31	1454	46.90	93.81%
9月	30	1407	46.90	93.80%
10月	31	1482	47.81	95.61%
11月	30	1390	46.33	92.67%
12月	31	1427	46.03	92.06%
1月	31	1399	45.13	90.26%
2月	28	1300	46.43	92.86%
3月	31	1445	46.61	93.23%
年間	365	17086	46.81	93.62%

ショートステイ稼働率

令和4年度

定員 10名

月	4月	5月	6月	7月	8月	9月	10月	11月	12月	1月	2月	3月	年間平均
日数	30	31	30	31	31	30	31	30	31	31	28	31	30.4
日中人数	253	219	221	231	186	223	206	195	161	168	140	202	200.4167
夜間人数	224	196	198	204	172	191	177	177	146	149	139	183	179.7
平均人数	7.5	6.3	6.6	6.6	5.5	6.4	5.7	5.9	4.7	4.8	5.0	5.9	5.9
割合	75%	63%	66%	66%	55%	64%	57%	59%	47%	48%	50%	59%	59%
日中平均	8.4	7.1	7.4	7.5	6	7.4	6.6	6.5	5.2	5.4	5	6.5	6.6
日中割合	84%	71%	74%	75%	60%	74%	66%	65%	52%	54%	50%	65%	66%



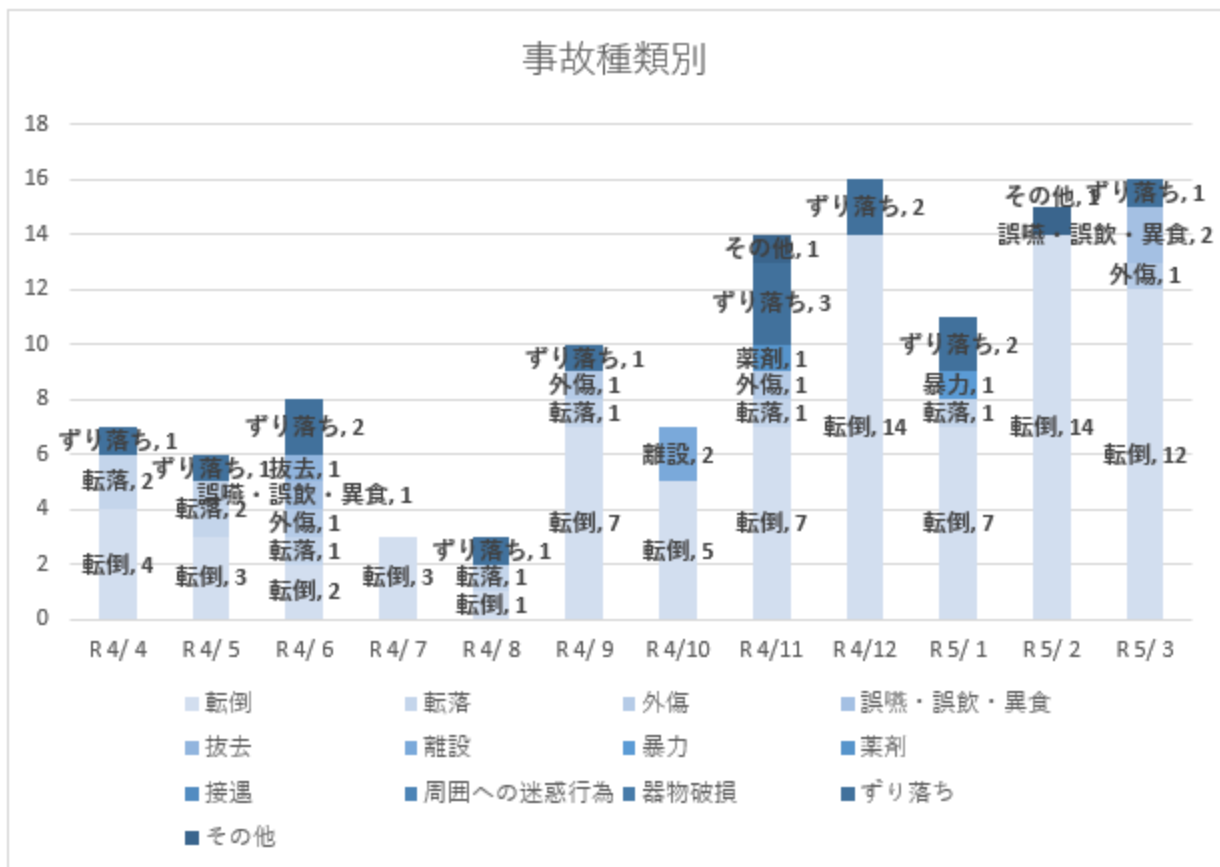
令和4年度特養事故状況報告書

(R4年4月～R5年3月末)

事故報告書により収集した事故現状をまとめた結果、以下のとおりとなりましたので、報告いたします。

《 事故報告書 》

転倒	79 件	(その他	内訳)
転落・ずり落ち	23 件	抜去	1 件
外傷	4 件	離設	2 件
誤食・誤飲・異食	3 件	暴力	1 件
その他	7 件	薬剤	1 件
合計	116 件	その他	2 件

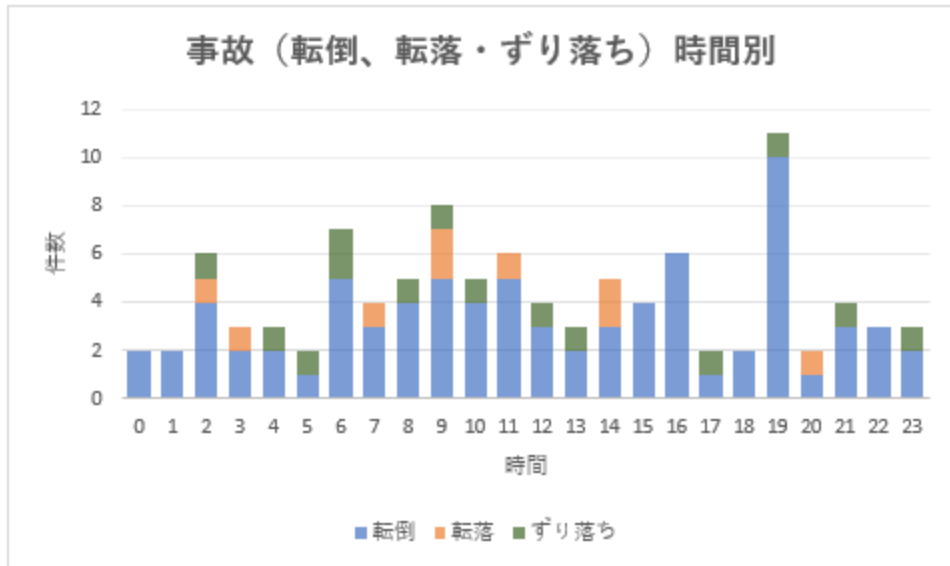


《分析》

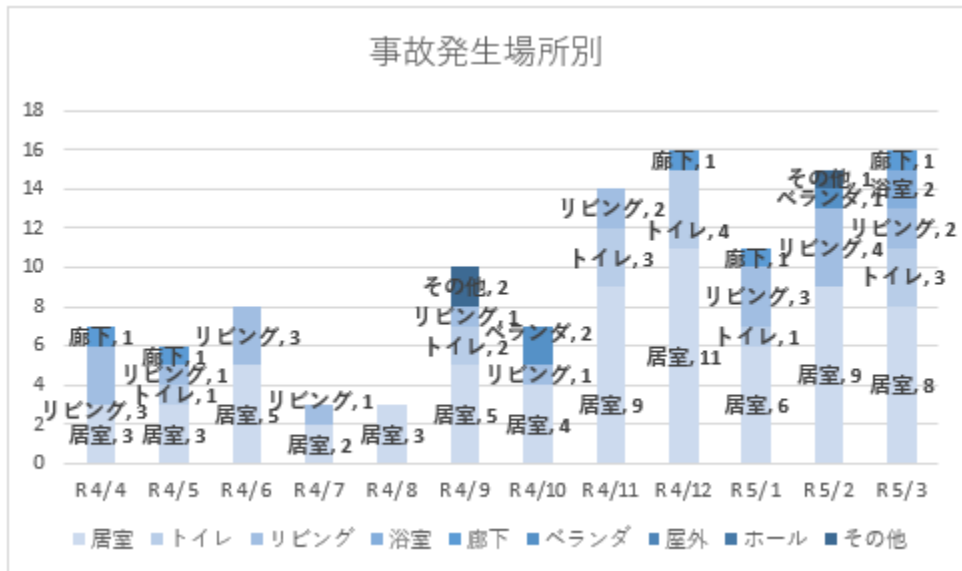
事故報告書は116件報告されている。その中でも、転倒、転落・ずり落ちの報告が多かった。発生場所では、居室、トイレが多く一人きりになる空間で起こっている。排泄中に便座からずり落ちる事故も多く発生している。居室で過ごす時間や排泄中は見守りが不十分になっている。プライバシーに配慮しながら、安全、快適に生活して頂けるように努めていきたい。居室で、ご自分の思うように過ごしていただくためには環境整備も必要である。居室をその人らしく設えることも大切に、安全に過ごしやすい環境作りに務める。また、見回り等もしっかりと行ない事故防止に努める。

あじさい園 宝（事故・特養）

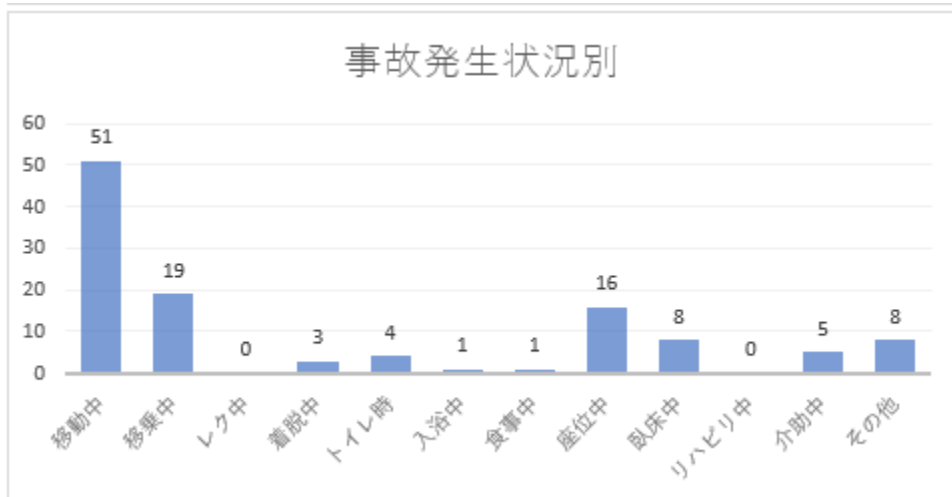
<発生時間>



<発生場所>



<発生状況>



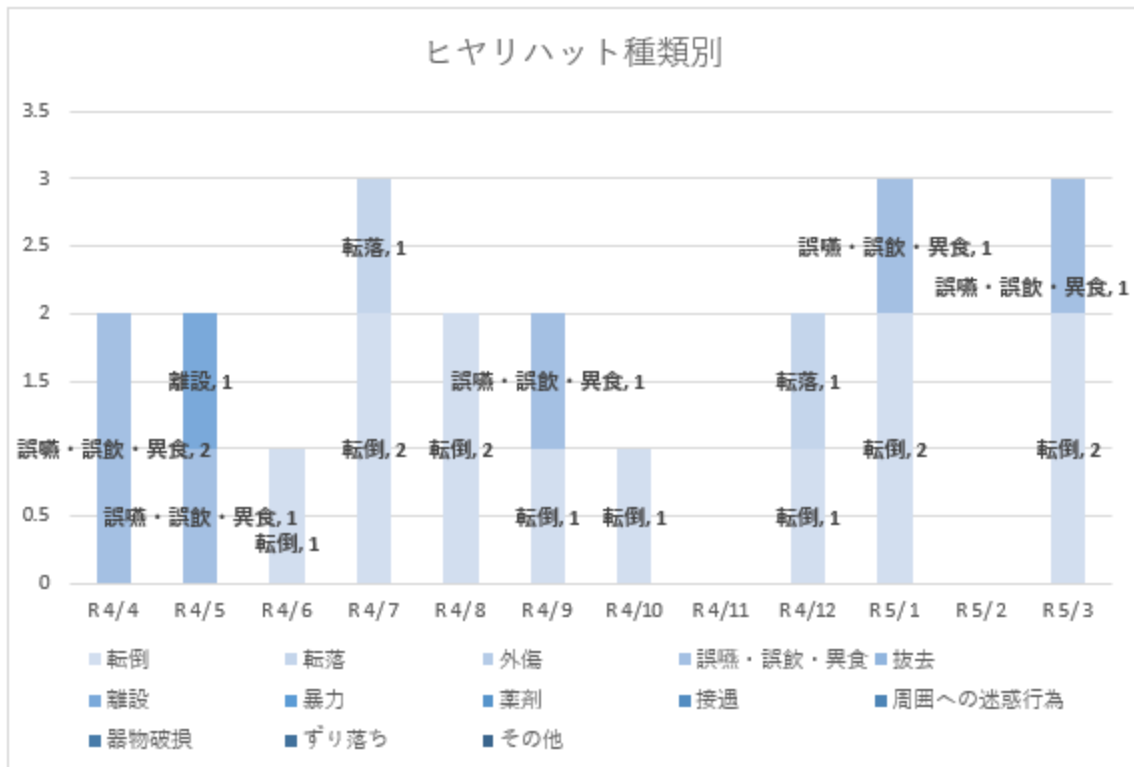
令和4年度特養ヒヤリハット状況報告書

(R4年4月～R5年3月末)

事故報告書により収集した事故現状をまとめた結果、以下のとおりとなりましたので、報告いたします。

《 事故報告書 》

転倒	12 件
転落・すり落ち	2 件
誤食・誤飲・異食	6 件
離設	1 件
その他	0 件
合計	21 件



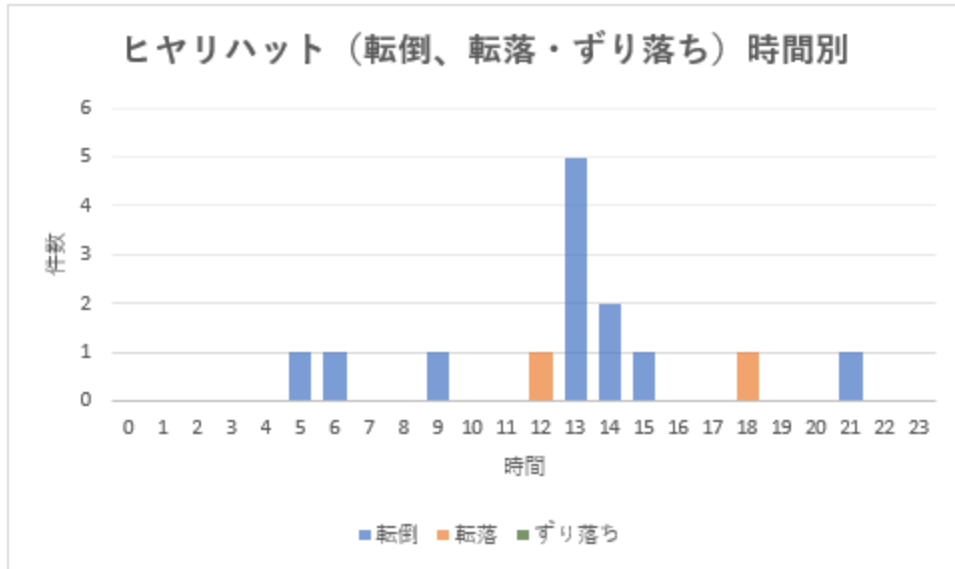
《分析》

ヒヤリハットは、転倒未然の報告が多かったが、誤飲や誤嚥未然の報告も多く報告されている。

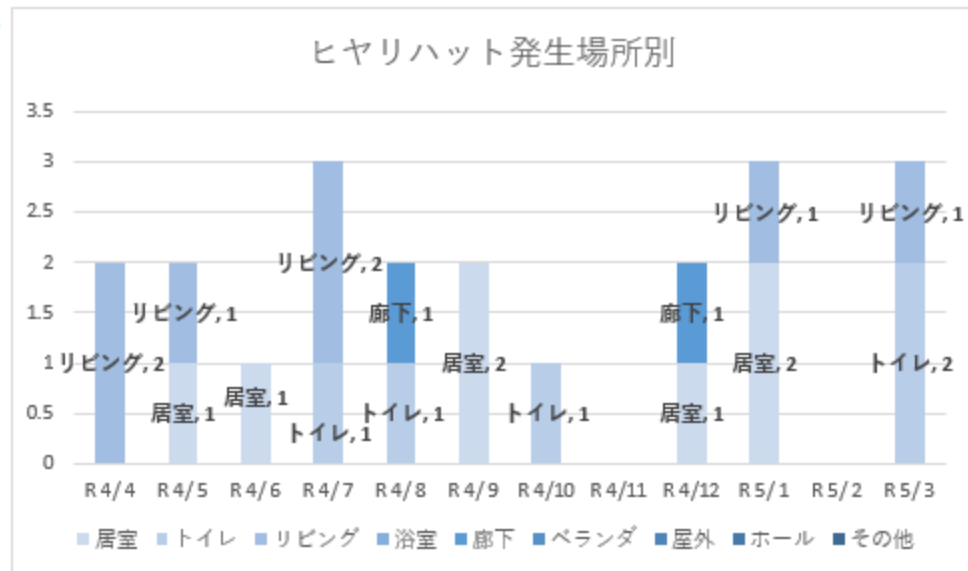
認知症で、徘徊される方が数人おられ、その方々の転倒未然、異食未然の報告があった。徘徊されている方は、転倒リスク以外にも異食リスクもある。洗剤や小さな人形等を食べ物と間違えることもあった。環境整備も行いながら生活感をなくさない設え作りに努めたい。事故防止のために、全ユニット、他職種で情報を共有し事故防止に努めたい。

あじさい園 宝（ヒヤリハット・特養）

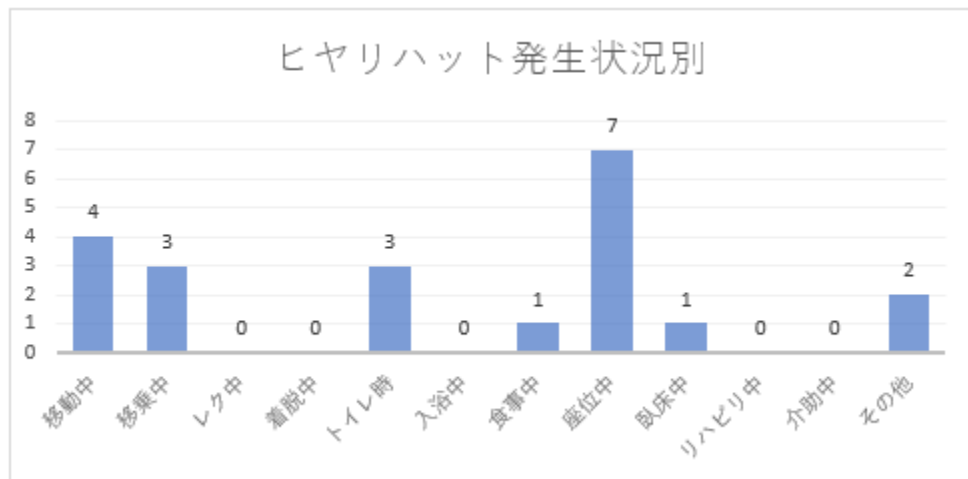
<発生時間>



<発生場所>



<発生状況>



令和4年度あじさい園 宝

苦情相談対応報告書

苦情相談は以下の5件である。お寄せいただいたお声を、より良いサービスの提供、安心安全な介護サービスの提供につながる糧とし、ご本人、ご家族、地域の皆様に喜んでいただける施設運営を行いたい。

苦情相談受付総件数	{ 特養・・・2件 ショートステイ・・・3件
相談内容	
・サービス内容について 1件 ・職員の対応について 4件	

A様 職員の対応について（担当ケアマネージャーより）

令和4年5月13日

内容：ショートステイ利用時、手が不自由で困っており、ズボンを履かせてほしいと職員さんに頼んだが、自分でできるでしようと言われた。

対応：対応した職員に聞き取りを行ったところ、ご自分でできそうなことはなるべくご自分でやっていただきたいという自立支援を促す想いがあったとのこと。また、ご本人がお一人暮らしであったことから、何でもご自分でできると思い込んでいた。担当職員には、ご利用者のADLをしっかりと把握し、適切な支援を行うよう指導する。

顛末：担当ケアマネージャーに謝罪し、ご本人には次回利用時に直接謝罪することでご了解いただく。

B様 職員の対応について（ご本人より）

令和4年6月21日

内容：機械浴で入浴したが、身体を洗ってもらう時にもっと丁寧にしてほしかった。また、コミュニケーションもなく、浴槽に浸かる時間も短く感じた。

対応：リーダーがご本人よりお話を伺い謝罪する。担当職員への聞き取りを行ったところ、他にも入浴介助をするご利用者がおられ、気持ちが焦っていたとのこと。ご利用者にとって、入浴は楽しみの一つでもあり、清潔保持の観点からも重要であることを説明。入浴時の声掛けや介助方法についても改めて指導する。

顛末：ご本人に、今後の対応について説明し、ご了解いただく。

C様 職員の対応について（ご本人より）

令和4年9月15日

内容：入浴時に、自分の身体が動くペースに合わせてもらいたかった。

対応：主任とリーダーがご本人に謝罪する。担当職員は、パーキンソン病で、薬の効き目にムラがあるご利用者の入浴介助の際、職員都合でご本人のペースを尊重していなかった。安全な入浴介助を行うために、身体の動きをご本人に確認し、コミュニケーションを取って介助を行うよう指導。

顛末：ご本人より、これからちゃんとしてくれたらそれで良いですと、今後の対応について納得いただく。

D様 サービス内容について（ご本人より）

令和4年10月11日

内容：ショートステイを利用しましたが、コロナ禍にもかかわらず送迎が相乗りで大丈夫なのでしょうか。

対応：ご本人と担当ケアマネージャーに、感染症対策として換気や席の位置を対角線に配置するなどの対応を取っていることを説明し、ご理解いただく。

顛末：コロナ禍でご本人も不安もあるため、今後は時間帯をずらして送迎するなど配慮することでご了解いただく。

E様 職員の対応について（ご本人より）

令和4年11月25日

内容：何度もトイレに行きたくなるので、都度職員さんと呼ぶのですが、明らかに嫌な顔をされ、その職員さんの顔を見るのが怖いです。

対応：主任が、リビングでうつむいているご本人に気付き声を掛けると涙を流される。別室で話を伺うと、職員さんには感謝しているが、声掛けの口調がきつく感じて辛かったとのこと。主任より、ご本人に謝罪し再発に努めることを説明。また、何か困ったことがあれば我慢せずに職員にいつでも相談してもらうよう伝える。

顛末：今後の職員の対応を改善することでご了解いただく。職員への感謝も口にされる。

グループホーム あじさい園 令和4年度 行事運営

4月	<ul style="list-style-type: none"> ・ご利用者様白寿のお祝い ・お花見ドライブ ・昼食会(グリーンとんねる弁当) 	10月	<ul style="list-style-type: none"> ・誕生日会&歓迎会 ・昼食会(味里弁当) ・
5月	<ul style="list-style-type: none"> ・運営推進会議(書面) ・端午の節句 ・母の日の催し ・昼食会(山里弁当) ・誕生日会 	11月	<ul style="list-style-type: none"> ・運営推進会議(書面) ・誕生日会 ・昼食会(お好み焼き)
6月	<ul style="list-style-type: none"> ・お楽しみ会(たこ焼き) ・食事会(牛井) ・誕生日会 	12月	<ul style="list-style-type: none"> ・誕生日会&クリスマス会 ・忘年会(すき焼き)
7月	<ul style="list-style-type: none"> ・運営推進会議(書面) ・七夕会 ・誕生日会 ・夕食会(天ぷら&お蕎麦) 	1月	<ul style="list-style-type: none"> ・運営推進会議(書面) ・餅つき ・昼食会(握り寿司&うどん) ・誕生日会 ・書き初め
8月	コロナウィルス蔓延のため行事中止	2月	<ul style="list-style-type: none"> ・節分祭 ・お誕生日会 ・昼食会(豚まん、ラーメン) ・ガルリンピック年間表彰式
9月	<ul style="list-style-type: none"> ・運営推進会議(書面) ・敬老会 ・秋祭り ・昼食会(うなぎ井) 	3月	<ul style="list-style-type: none"> ・運営推進会議(書面) ・ひな祭り会 ・食事会(うどんすき) ・誕生日会&ガルリンピック表彰式

令和4年度グループホームあじさい園

入居状況

月	4月	5月	6月	7月	8月	9月	10月	11月	12月	1月	2月	3月
入居数	18	18	18	18	18	18	18	17	18	17	18	18
空き室	0	0	0	0	0	0	0	1	0	1	0	0

入居者内訳 令和5年3月末現在

要介護	性別	75歳～79歳	80歳～84歳	85歳～89歳	90歳～94歳	95歳～100歳	人数
要介護1	男				1	2	3
	女						
要介護2	男		1				1
	女		1		2	1	4
要介護3	男		1				1
	女			1	2		3
要介護4	男						
	女					1	1
要介護5	男			1	2	1	4
	女						
要支援2	男			1			1
	女						
合計							

入居者地域別内訳 令和5年3月末現在

春日・飛鳥地区	4名	富雄西地区	1名
若草地区	1名	東部地区	7名
平城地区	1名	都南地区	3名
		京西・都跡地区	1名

事故・ヒヤリハット件数

月	4月	5月	6月	7月	8月	9月	10月	11月	12月	1月	2月	3月
事故	4	2	5	2	3	3	5	2	4	2	2	5
ヒヤリ	0	1	0	0	1	0	1	0	2	0	1	0

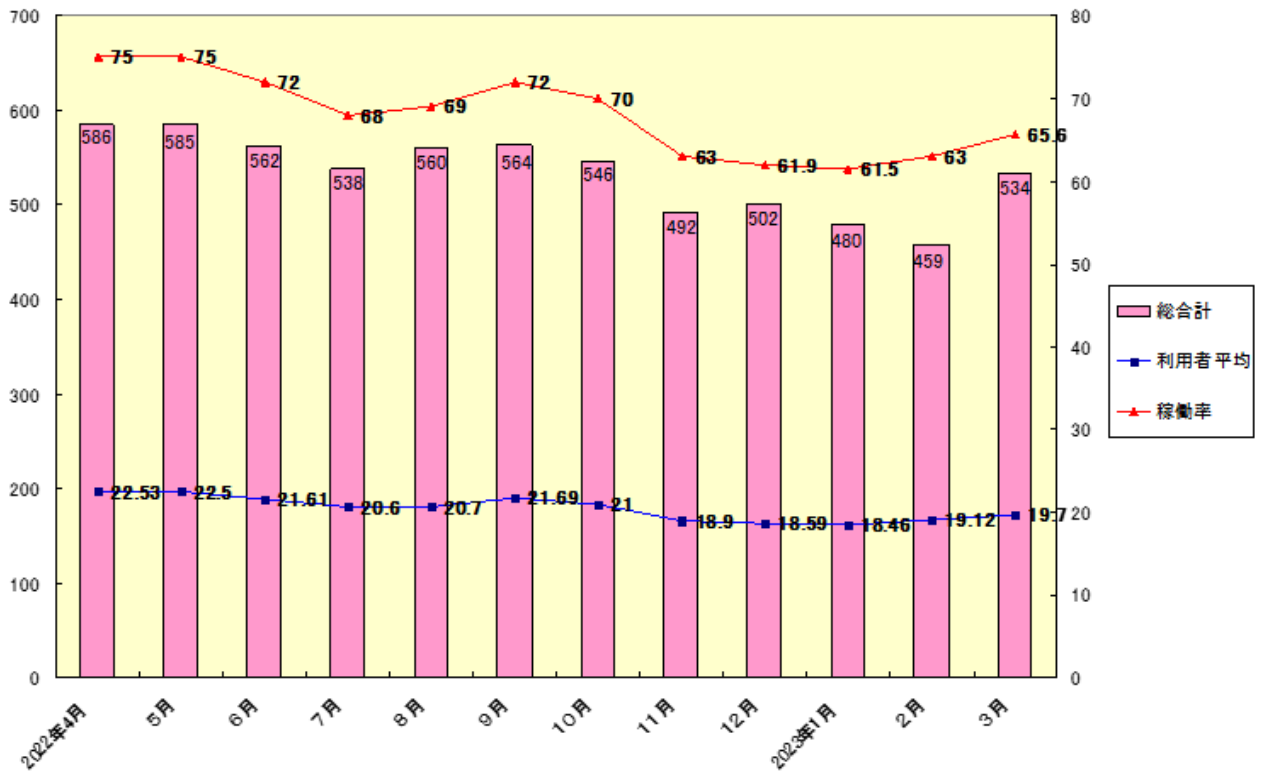
令和4年度行事報告

デイサービス

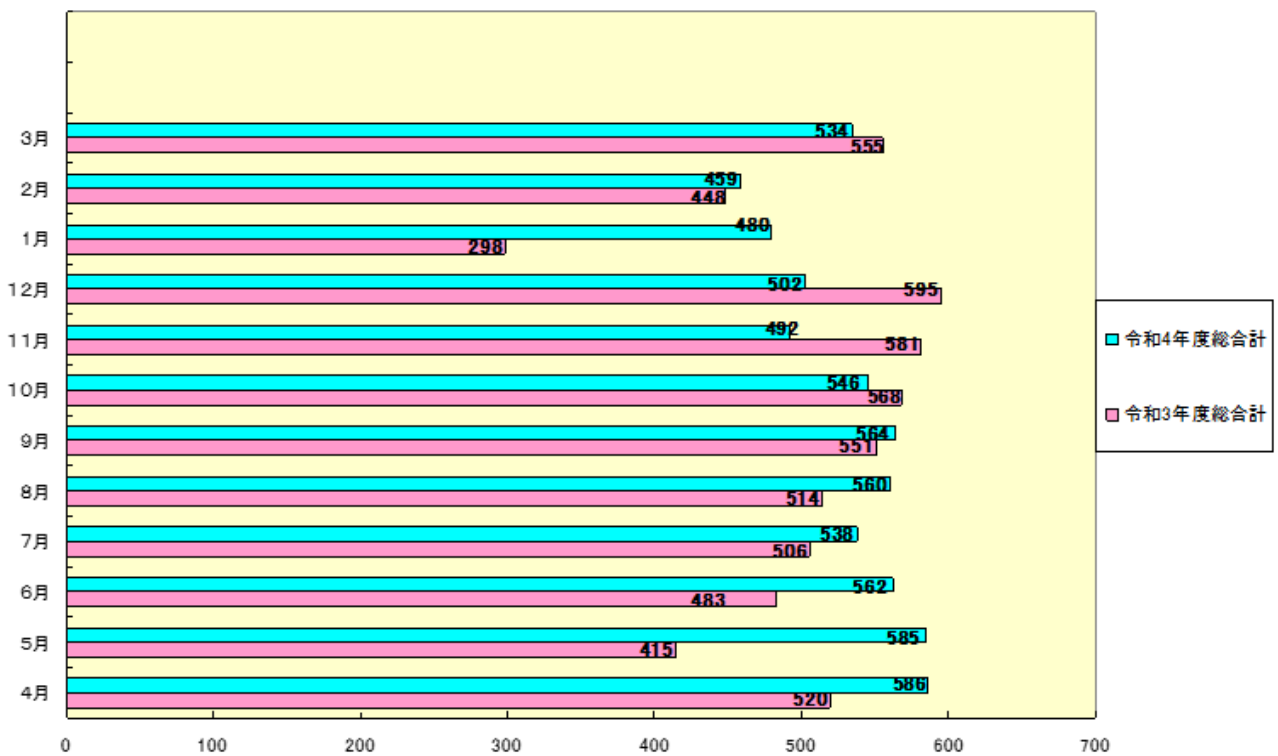
毎月1回	お誕生会、カレンダー作り
------	--------------

4月	創立年記念	10月	工作レク(トンボの飾り絵)
5月	こどもの日行事(兜作り 記念写真撮影) 工作レク(あじさいチャーム作り)	11月	工作レク(うずまきミニツリー)
6月	工作レク(藤の短冊作り)	12月	お楽しみ会(ビンゴ大会) クリスマス会
7月	七夕行事(飾り、短冊作り) 工作レク(あさがおの飾り物)	1月	書初め 初釜 工作レク(雪だまき飾り)
8月	工作レク(あさがおの壁飾り)	2月	工作レク(バレンタイン飾り) 節分(豆まき)
9月	工作レク(お月見飾り) 消防訓練	3月	ひな祭り行事 消防訓練 工作レク(桜の壁飾り)

令和4年度利用者総合計・平均・稼働率



利用者総合計 令和3年度と比較



令和4年度年間行事報告

ケアハウスあじさい園

毎月1回		お誕生日会(井戸端会)、食事会
	第3木曜日	職員会議

4月	創立26周年お祝い	4/3(日)	10月	
5月	鯉のぼり塗り絵・壁画作り	5/1(日)	11月	あじさい園秋祭り 11/6(日)
6月	あじさい・しょうぶ塗り絵、壁画作り	6/12(日)	12月	忘年会 12/22(木) クリスマス会 12/24(土)
7月	七夕会 物故者慰霊の日(自由参拝)	7/3(日) 7/12(火) ~ 7/14(木)	1月	新年お祝 初釜 1/1(日) 1/15(日)
8月			2月	豆まき 2/3(金)
9月	あじさい園敬老の日お祝 防火訓練(夜間想定)	9/18(日) 9/20(火)	3月	ひな祭り会 3/5(日) 防災訓練(土砂災害想定) 3/7(火) 防火訓練(日中想定) 3/22(水)

※新型コロナウイルス感染症対策の為、外部ボランティアの方達との交流、及び外出行事は中止させていただきました。

ケアハウス入所者の状況

月別利用人員表 R4年度

4月	5月	6月	7月	8月	9月	10月	11月	12月	1月	2月	3月	合計	月平均
27	26	25	23	23	25	25	23	22	23	23	23	288	24.0

(1)年齢別・性別の状況

令和5年3月1日現在

年齢 性別	60歳以上 70歳未満	70歳以上 75歳未満	75歳以上 80歳未満	80歳以上 85歳未満	85歳以上 90歳未満	90歳以上	計	平均 年齢
男性	2	1	1	2	0	2	8	79.8
女性	0	1	0	1	3	10	15	89.1
計	2	2	1	3	3	12	23	85.9

(2)要介護度別・性別の状況

	男性	女性	合計
要支援	1	6	7
要介護度1	3	5	8
要介護度2	3	1	4
要介護度3	0	1	1
要介護度4	0	2	2
要介護度5	0	0	0
平均要介護度	1.36	1.4	1.39

(3)出身地状況

奈良県内	田原地区	2
	市内	16
	他	5
	計	23
奈良県外	大阪府	0
	京都府	0
	他	0
	計	0
合計		23